

RAPPORT
ANNUEL

2013

2014





1287 rue Rachel est
Montréal, (Québec)
H2J 2J9

Téléphone : 514-523-6467
Télécopieur : 514-523-6800

Courriel : info@maisonduparc.org
Site internet : www.maisonduparc.org

Ce rapport annuel a été réalisé par **Catherine Breton**, directrice générale et **Régis Simard**, coordonnateur de programmes. Mise en page réalisée, bénévolement, par **Basia Danis**.

Juin 2014, Montréal, Québec, Canada.

TABLE DES MATIÈRES

MOT DE LA PRÉSIDENTE	4
MOT DE LA DIRECTRICE GÉNÉRALE	5
MEMBRES DU CONSEIL D'ADMINISTRATION	6
MEMBRES DU PERSONNEL	6
NOTRE MISSION	7
NOS VALEURS	7
NOTRE HISTOIRE	7
UNE MAISON D'ACCUEIL	8
INSTALLATIONS, SERVICES ET CONTRIBUTION	8
APPARTEMENTS SATELLITES	9
LES PERSONNES AIDÉES	11
Les demandes d'admission	11
Les personnes hébergées	12
Principaux problèmes de santé en plus du VIH-sida	13
Les personnes ayant eu congé ou qui sont décédées	14
Orientation au congé	14
UN MILIEU DE FORMATION ET DE STAGES	15
CES GENS QUI S'IMPLIQUENT	16
NOTRE FINANCEMENT	16
Levée de fonds	16
Sources de revenus	17
NOS AFFILIATIONS	18
CONCLUSION	18

MOT DE LA PRÉSIDENTE

Chers membres et partenaires,
Il y a maintenant cinq ans, j'acceptais la présidence de la Maison du Parc. Nous en avons parcouru du chemin depuis ce temps!

Il y a eu notamment la création et le lancement de notre nouveau site Internet, la refonte de notre logo, de nombreuses rénovations majeures, la rédaction de politiques de conditions de travail et plusieurs événements de levée de fonds.

Mais ce dont je suis la plus fière, c'est du travail que nous faisons sur le terrain auprès de nos résidants; une clientèle qui se compose majoritairement de personnes qui, en plus de souffrir du sida, présentent de multiples problématiques soit de graves problèmes de santé mentale, d'infection à l'hépatite C, de pauvreté, de misère sociale et de toxicomanie.

De plus, dans le cadre de la Journée mondiale du sida et grâce à l'implication de nos dévoués bénévoles, nous avons présenté, pour une treizième année, le magnifique concert-bénéfice « Voix d'espoir » en collaboration avec l'Association des musiciens de l'Orchestre symphonique de Montréal.

La Maison du Parc ne pourrait réaliser sa mission sans l'apport important de nos partenaires publics, communautaires et de nos bénévoles. À cela s'ajoute le soutien inestimable de nos précieux partenaires financiers, lesquels, année après année, soutiennent notre cause. La mobilisation et la participation de l'équipe de travail et des membres du conseil d'administration ont une valeur inestimable à mes yeux et je vous

remercie tous de votre implication auprès de nos résidants. Cette année encore, le personnel de la Maison du Parc s'est appliqué à rendre plus douce la vie de nos résidants dans les moments difficiles qu'ils traversent.

Pour poursuivre notre mission, nous nous appuyons sur des gens exceptionnels qui s'impliquent avec dévouement et enthousiasme.

Merci aux membres du conseil d'administration et à tous les employés et bénévoles!

Marie-Kym Brisson
Présidente

MOT DE LA DIRECTRICE GÉNÉRALE

Chère lectrice, Cher lecteur,
C'est un honneur pour moi d'être la directrice générale de la Maison du Parc...déjà cinq ans que j'ai accepté le défi qui m'a été proposé!

Je suis fière de faire partie d'une équipe aussi dévouée, attentionnée et respectueuse. Chaque jour nous faisons face à des situations où nos compétences, notre patience, notre créativité sont mises à l'épreuve et, malgré tout, l'atmosphère qui règne à la Maison du Parc est empreinte de calme et de sérénité.

La Maison du Parc vient en aide à des personnes séropositives qui sont sans ressources, qui n'arrivent pas à stabiliser leur état de santé à cause de problèmes de toutes sortes tels la pauvreté, l'itinérance,

les dépendances diverses, l'isolement, les effets secondaires de la médication, la co-infection avec l'hépatite C et les problèmes de santé mentale. La multiplication des problèmes auxquels notre clientèle doit faire face rend notre travail auprès d'eux de plus en plus complexe. Je suis convaincue que la Maison du Parc constitue une richesse inestimable, non seulement pour ceux et celles qui en bénéficient directement, mais également pour toute la communauté. Grâce aux hébergements communautaires sida, de nombreuses hospitalisations sont évitées et des soins de qualité sont prodigués à ceux qui en ont le plus besoin.

Notre équipe multidisciplinaire s'emploie à soutenir ceux qui pourront retourner en logement et développe son expertise en ce sens. Malheureusement, nous

devons également composer avec une tout autre réalité, l'accompagnement en fin de vie. Chaque année, l'équipe de la Maison du Parc accompagne jusqu'à la fin, dans le plus grand respect, plusieurs de nos résidants.

Pour leur dévouement et leur implication, je tiens à remercier tous les employés et tous les bénévoles de la Maison du Parc pour leur travail exceptionnel!

Au plaisir et bonne lecture.

Catherine Breton
Directrice générale

MEMBRES DU CONSEIL D'ADMINISTRATION

Marie-Kym Brisson

Présidente
Secteur des sciences de la vie

Jean Harnois

Administrateur
Secteur des affaires

Nicole Daniels

Administratrice
Représentante des employés

Catherine Breton

Directrice générale
(sans droit de vote)

Dr Benoît Trottier

Vice-président
Secteur médical

Gilles Massicotte

Administrateur
Secteur des affaires

Yves Demers

Administrateur
Représentant des résidents

Dr Alain Lefèvre

Secrétaire-Trésorier
Secteur médical

Jacques Gagnon

Administrateur
Secteur des affaires

MEMBRES DU PERSONNEL

Marie-Ilda Altéma

Infirmière auxiliaire

Nicole Daniels

Adjointe administrative

Victor Laptev

Intervenant

Régis Simard

Coordonnateur de programmes

Rachid Attalah

Intervenant

Monique Drolet

Directrice du développement

Guillaume Leblanc

Préposé à l'entretien

Daniel Veilleux

Intervenant

Jean-Marc Bergeron

Cuisinier

Julian Houde-Hilton

Intervenant

Mamoun Mrabet

Cuisinier

Catherine Breton

Directrice générale

Dany Lacroix

Intervenant

Michel Nadeau

Cuisinier

Richard Cadieux

Intervenant

Cléo Laforest

Infirmière auxiliaire
Responsable des soins de santé

NOTRE MISSION

LA MAISON DU PARC EST UN ORGANISME SANS BUT LUCRATIF QUI, SANS AUCUNE FORME DE DISCRIMINATION, SE VOUE À L'HÉBERGEMENT DES PERSONNES ADULTES ATTEINTES DU VIH-SIDA QUI SOUFFRENT D'UNE PERTE TOTALE OU PARTIELLE DE LEUR AUTONOMIE EN LEUR ASSURANT LE BIEN-ÊTRE PHYSIQUE ET PSYCHOLOGIQUE REQUIS PAR LEUR ÉTAT.

NOS VALEURS

À la Maison du Parc, la personne accueillie ou aidée est perçue dans son ensemble, de façon holistique. Notre approche est une approche d'action communautaire qui mise sur le potentiel de chacun plutôt que sur ses limites, sur le maintien de l'autonomie plutôt que sur la dépendance. Nous croyons également au droit de la personne atteinte du VIH-sida à la confidentialité, au non-jugement, à la non-discrimination et à un accompagnement en fin de vie dans la dignité.

NOTRE HISTOIRE

La Maison du Parc a été fondée à Montréal en avril 1991; elle est l'une des dernières maisons d'hébergement communautaire VIH-sida toujours en activité au Québec. La Maison du Parc accueille des personnes tant francophones qu'anglophones. Son histoire est une histoire d'implication, de dévouement et d'entraide qui a suivi l'évolution du VIH-sida au Québec :

- ▶ Les premières années, c'était une maison d'accompagnement en fin de vie, un refuge pour les personnes touchées par le sida, à faible revenu, sans réseau d'aide et sans futur.
- ▶ Avec l'arrivée de nouveaux traitements s'ajoutent les volets « soutien au retour à la vie » et « réinsertion sociale ».
- ▶ Par la suite, un programme de suivi dans la communauté est mis en place pour les personnes vivant avec le VIH-sida (PVVIH), plus fragilisées et démunies face à la maladie; la Maison du Parc est la première à implanter un programme d'appartements satellites selon un concept qui lui est propre.
- ▶ S'initient alors des mesures de transfert d'expertise et de sensibilisation à la vie avec le VIH-sida par l'accueil, sur une base régulière, de stagiaires du Québec et de l'étranger.

UNE MAISON D'ACCUEIL

Dans cette belle et grande maison victorienne, située à Montréal, des hommes et des femmes touchés par le VIH-sida viennent séjourner de quelques semaines à quelques mois. Certains, en fin de vie, recherchent un accompagnement, une présence et une assistance à échelle humaine tout comme la possibilité de mourir dignement dans un environnement familial. D'autres sont soutenus au moment où le diagnostic frappe, dans les périodes où la santé se détériore, lors d'essais de nouveaux traitements ou d'investigations médicales, pour retrouver une force morale et physique, pour se préparer à une réinsertion sociale ou pour augmenter leur pouvoir d'action et de contrôle sur leur vie avec le VIH-sida. Des séjours sont également offerts pour donner un répit aux proches.

Dans cette maison, il y a une âme colorée par tous ceux et celles qui y ont séjourné. Une âme animée de gestes de tous les jours de rires et de joies, de moments plus difficiles, de découragement et d'espoir.

INSTALLATIONS, SERVICES ET CONTRIBUTION

La Maison du Parc est accessible aux personnes à mobilité réduite et un système d'appel d'urgence est présent dans chaque pièce de la maison. Les résidants sont accueillis dans des chambres privées et meublées. Une ligne téléphonique centrale et un accès Internet sont réservés pour les résidants qui peuvent néanmoins, à leur frais, faire installer leur propre ligne téléphonique ou Internet dans leur chambre. La contribution mensuelle aux frais liés à l'hébergement est de 560 \$.

Des intervenants sont présents en tout temps, 24 heures sur 24. Ils soutiennent le résidant dans l'atteinte des objectifs qui lui sont propres, déterminés à son arrivée et en cours de séjour. L'assistance, les soins de base et de confort, l'aide à la prise de

médicaments et à la gestion des rendez-vous et des soins de santé, l'accompagnement en fin de vie, l'information et la sensibilisation, l'écoute active et la relation aidante, l'aide à la prise de décision et à la défense des droits, la prévention de situations à risque et de crise, la préparation à la réinsertion sociale sont des exemples d'actions posées à la Maison du Parc. L'alimentation, l'entretien et la sécurisation des lieux sont intégrés à l'intervention régulière.

APPARTEMENTS SATELLITES

Le séjour à la Maison du Parc pour les personnes qui ne sont pas en fin de vie est temporaire, le temps de stabiliser leur état de santé et les problèmes connexes. Avant le retour à domicile, il se fait une étape importante de préparation à la reprise des activités liées à la vie de tous les jours et à celles, plus spécifiques, de la vie avec cette maladie qu'est le VIH-sida. C'est le processus de réinsertion sociale.

Plus de la moitié des personnes accueillies à la Maison du Parc qui retournent à domicile n'ont pas besoin d'aide particulière par la suite. D'autres, par contre, plus fragiles et instables, nécessitent une supervision à distance, d'intensité variable. Le volet des appartements satellites de la Maison du Parc offre l'encadrement post-hébergement à ces personnes plus vulnérables.

Cet encadrement vise un retrait progressif de notre implication et l'orientation vers des ressources partenaires de relève. Il arrive cependant que le suivi par la Maison du Parc doive être maintenu pour prévenir des détériorations de l'état de santé ou des situations de crise.

En 2013-2014, 13 personnes ont bénéficié d'un suivi dans le cadre du programme de post- hébergement. Tous sont des hommes et la moyenne d'âge était de 56 ans (le plus jeune avait 46 ans et le plus vieux, 71 ans).

Les résidants peuvent toujours compter sur les services de la Maison du Parc lorsqu'ils font face à une situation urgente. Cette année, trois personnes ont dû être réadmis en hébergement ponctuel et transitoire et une personne est décédée à l'hôpital avant son transfert à la Maison du Parc. Ces personnes avaient fait des retours en logement pour des périodes variant entre 2 semaines et 8 ans.

Un résidant a été hébergé à deux reprises pour de courtes convalescences, suite à des chirurgies. Une autre personne fut hébergée pour une période de 20 jours après une longue hospitalisation. Une troisième personne fut réadmise deux semaines, suite à un retour en logement infructueux. Pendant son court hébergement, nous l'avons soutenu et cette personne a refait un retour en logement.

► Le soutien post-hébergement, en appartement satellite, s'est traduit par environ **23 visites à domicile** et **74 repas** ont été fournis **sous forme de dépannage**. **123 appels téléphoniques** ont été compilés. Lors des **115 visites de consolidation** à la Maison du Parc, **89 repas ont été offerts sur place**.

Tous les résidants qui le désirent reçoivent une aide soutenue avant et après leur départ de la Maison du Parc. Cette aide se traduit par des rencontres de préparation, individuelles et multidisciplinaires (avec des intervenants internes et externes de la Maison du Parc).

Lors de ces rencontres, le résidant est appelé à participer activement à son retour en logement. Les intervenants le soutiennent dans l'élaboration d'un échéancier réaliste et d'un budget. Ils évaluent la capacité du résidant de faire les activités de la vie quotidienne et l'aide dont il aura besoin. De plus, nous travaillons en collaboration avec des professionnels dans chacun des domaines requis lorsque nécessaire.

Pour faciliter la transition, un ensemble de départ contenant des biens essentiels à la vie en appartement est remis au résidant qui quitte la Maison (vaisselle, draps, serviettes, grille-pain, batterie de cuisine, ustensiles, produits de nettoyage, etc.).

NOUS TENONS À REMERCIER LA FONDATION FARHA DE NOUS FOURNIR LES FONDS QUI PERMETTENT DE REMETTRE CES ENSEMBLES DE DÉPART À NOS RÉSIDANTS.

Après le déménagement du résidant, des visites sont organisées selon ses besoins : il peut s'agir de visites pour l'aider à faire son budget, son épicerie, son ménage, etc. Nous aidons aussi les anciens résidants à trouver de l'aide auprès d'autres ressources comme des banques alimentaires, des groupes d'entraide, ou le CLSC, par exemple.

Pour la plupart des anciens résidants, seulement quelques interventions occasionnelles ont été nécessaires pour favoriser leur stabilité physique et psychologique. Comme chaque année, certains usagers, en suivi post-hébergement, ont été invités à participer à des activités organisées par la Maison du Parc, notamment une sortie à

la cabane à sucre, une semaine de vacances dans un chalet des Laurentides avec les résidants internes de la Maison. Quelques-uns ont participé à des activités de sensibilisation et de levée de fonds telles que « Ça marche » (activités organisées par la fondation Farha) et le concert-bénéfice annuel de la Maison du Parc.

Nous aimerions souligner l'importance de l'existence de ce suivi en appartement satellite. Nous essayons de faciliter la vie en logement au sein de la communauté de ces personnes fragilisées et isolées socialement. Plus que jamais, nous sommes convaincus que cela évite des séjours en centre hospitalier. Nous mettons tout en œuvre pour augmenter leur autonomie tout en évitant une dépendance à long terme aux services offerts par la Maison du Parc.

LES PERSONNES AIDÉES

Depuis les dernières années, nous observons une augmentation du nombre de problématiques vécues par les demandeurs et les personnes hébergées. En effet, un nombre de plus en plus grand présente, en plus de problèmes reliés au VIH-sida, des problèmes de toxicomanie, de santé mentale, de co-infection (VHC), d'itinérance, de misère sociale, de criminalité et de dépendances de toutes sortes.

Plusieurs personnes auraient besoin d'un milieu stable et encadrant à long terme pour pallier à leur manque d'autonomie fonctionnelle. Ces personnes auraient besoin d'hébergement autre que dans les maisons VIH-sida telles que nous les connaissons.

LES DEMANDES D'ADMISSION

Cette année, les références provenaient principalement de centres hospitaliers. 77 demandes d'admission ont été reçues. La capacité d'accueil de la Maison du Parc a répondu à 35 % des demandes reçues, complétées. 11 personnes ont été admises, deux femmes et 9 hommes.

Il est à noter que trois personnes supplémentaires ont été acceptées (non compilées dans cette statistique), mais n'ont pu être hébergées. Une ne s'est pas présentée à l'admission et les deux autres sont décédées avant leur entrée.

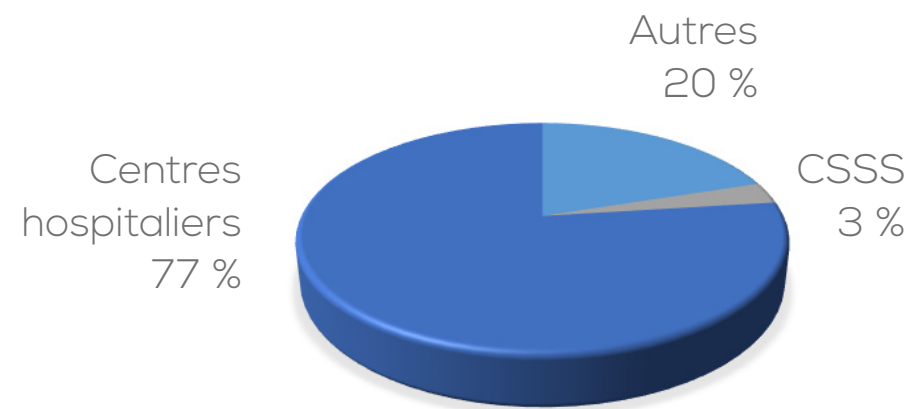
Des demandes d'admissions complétées, 80 % des demandeurs sont de sexe masculin et 20 % de sexe féminin. L'âge moyen se situe à 51 ans. La personne la plus jeune avait 40 ans et la plus âgée 70 ans.

► Dans **77 %** des demandes d'admission, les personnes n'avaient plus de domicile fixe.

► **67 %** présentaient des problèmes de dépendance et **55 %** présentaient une double infection VIH/VHC.

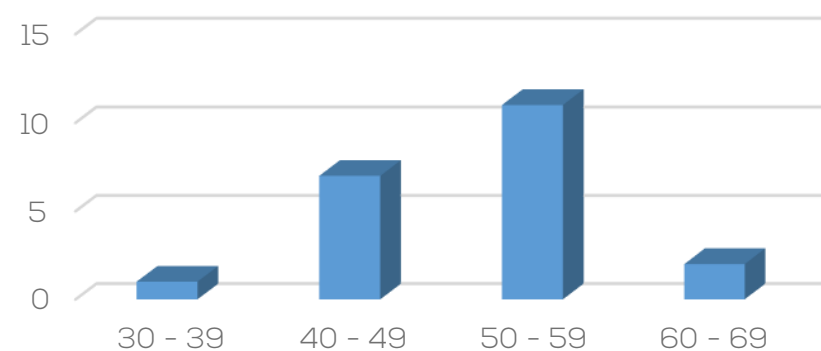
► Le décompte des CD4 variait de **60 à 1870** et la charge virale de **< 40** à plus de **983 000**.

PROVENANCE DES DEMANDES D'ADMISSION



PERSONNES HÉBERGÉES 2012-2013

Résidents (n = 21) Groupe d'âge



LES PERSONNES HÉBERGÉES

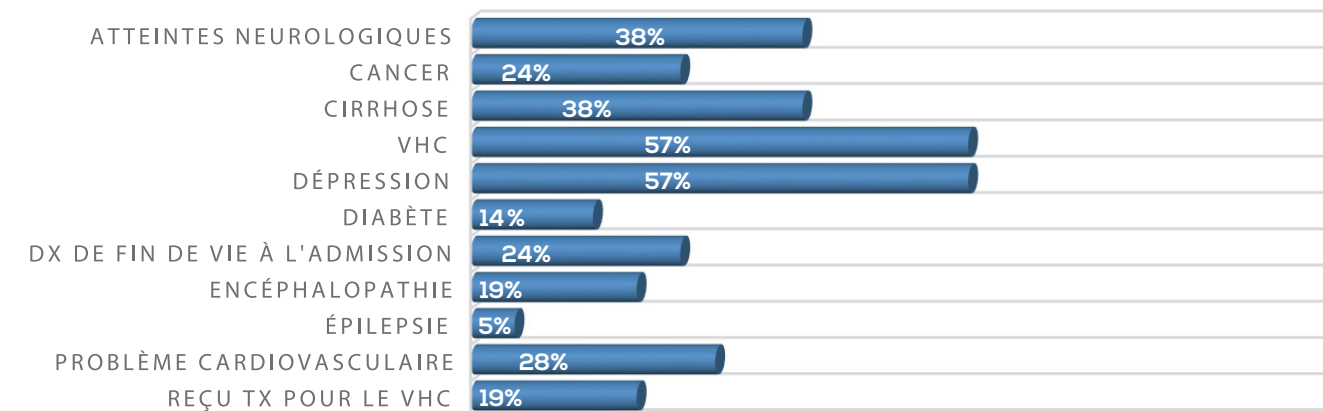
Au total, 21 personnes ont été hébergées pendant l'année. 86 % étaient de sexe masculin et 14 % de sexe féminin. De ce nombre, dix étaient présents le 1er avril 2014. La majorité des personnes hébergées sont démunies financièrement (86 % vivent de la sécurité du revenu et 14 % bénéficient de pensions ou d'assurances revenu).

La moyenne d'âge se situe à 51 ans avec un minimum à 35 ans et un maximum à 61 ans.

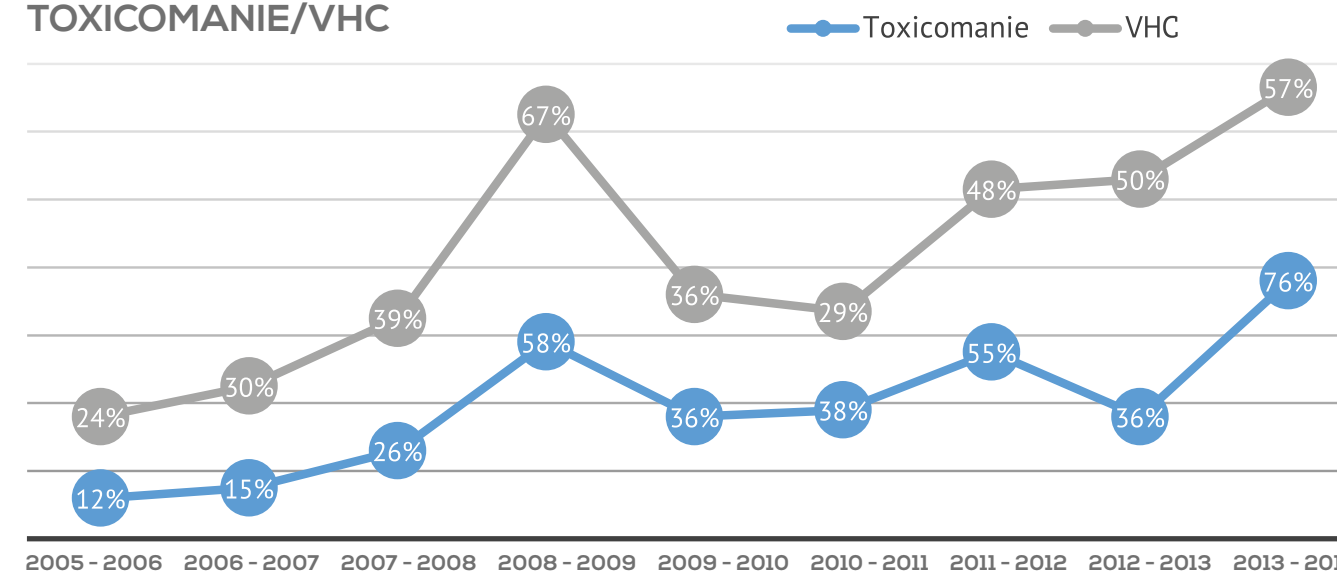
PRINCIPAUX PROBLÈMES DE SANTÉ EN PLUS DU VIH-SIDA

24 % des personnes hébergées cette année étaient atteints de cancer, à différents stades et 38 % présentaient une cirrhose et 28% souffraient de problèmes cardiovasculaires. De plus, certains vivent avec des déficits cognitifs ou présentent des atteintes cognitives.

PRINCIPAUX PROBLÈMES DE SANTÉ EN PLUS DU VIH



TOXICOMANIE/VHC

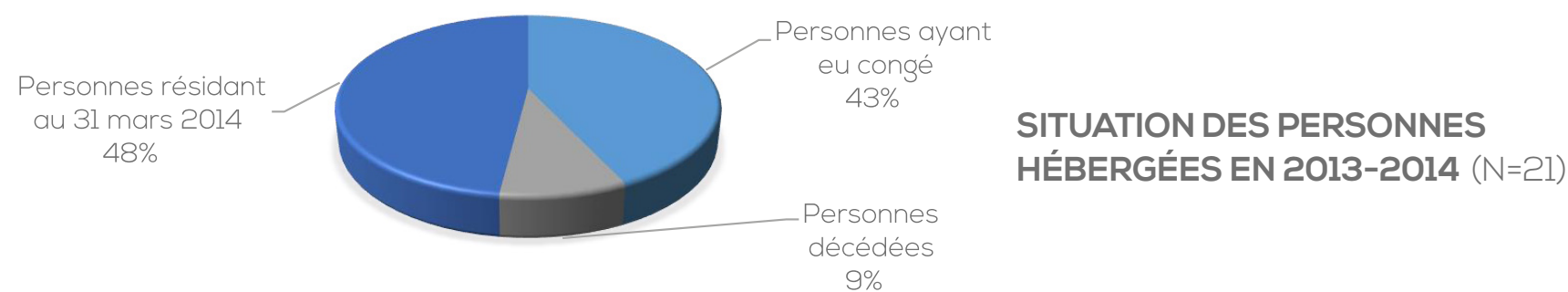


Depuis son ouverture, la Maison du Parc a toujours accueilli des personnes ayant des problèmes de toxicomanie, sans préjudice. Cette année, nous remarquons que le nombre de demandes d'aide pour cette clientèle a augmenté et a eu une incidence sur le nombre de personnes présentant une double infection VIH/VHC. Il est à noter que trois personnes ont eu un traitement efficace pour enrayer leur infection à l'hépatite C et une autre personne est en cours de traitement.

LES PERSONNES AYANT EU CONGÉ OU QUI SONT DÉCÉDÉES EN 2013 - 2014

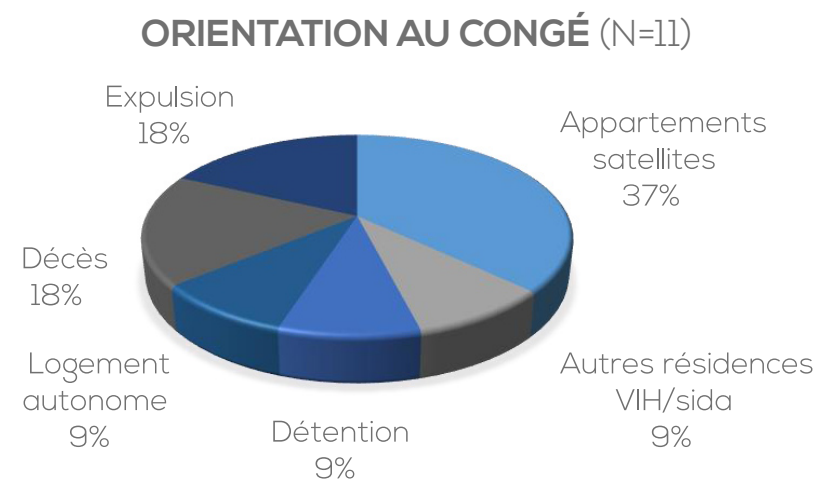
63 % des personnes hébergées ayant eu congé au cours de l'année ont séjourné moins d'un an à la Maison du Parc. Cinq personnes admises à la Maison du Parc présentaient un diagnostic de fin de vie à l'admission. Deux personnes sont décédées, après des séjours variant de 2 jours à 13 mois, elles étaient âgées respectivement de 49 et 51 ans.

Il est à noter que deux autres personnes admises sont décédées à l'hôpital, suite à de multiples complications avant leur transfert dans leur chambre qui étaient prêtes à les recevoir.



ORIENTATION AU CONGÉ

Onze personnes ont quitté la Maison du Parc pendant l'année. De ce nombre, quatre personnes sont retournées en logement autonome en bénéficiant d'un suivi post-hébergement et une personne a été orientée dans un organisme VIH/Sida, on a dû mettre un terme au séjour de deux personnes pour non-respect du code de vie de la maison.



UN MILIEU DE FORMATION ET DE STAGES

Le partage et le transfert d'expérience et d'expertise font partie du rôle social de la Maison du Parc en regard de la cause du VIH-sida.

Chaque année, des stagiaires du Québec et de l'étranger viennent se familiariser avec l'intervention communautaire spécifique à notre organisme. Nous avons aussi collaboré avec des organismes qui œuvrent en réinsertion sociale pour des personnes ayant des troubles légers de santé mentale.

Les domaines de stages sont multiples et touchent l'assistance et la prestation de soins, l'intervention psychosociale, la réadaptation et la réinsertion sociale, l'alimentation et la nutrition, l'entretien des installations, etc. La durée des stages est variable et adaptée aux objectifs d'apprentissage

LES STAGIAIRES EN 2013 - 2014

DISCIPLINES	INSTITUTION	N =	PROVENANCE
Auxiliaires familiales et sociales	École des métiers	1	Montréal
Auxiliaires familiales et sociales	Centre de formation	3	Laval
Auxiliaires familiales et sociales	CFP des métiers de la santé	1	Montréal
Éducateur spécialisé	École Montpellier de Nantes	1	France
Infirmière	École Rockefeller de Lyon	4	France
Infirmière	École Rhône-Alpes	1	France
Infirmière	Cégep du Vieux Montréal	9	Montréal
Technique de travail social	Cégep Marie-Victorin	1	Montréal
Zoothérapeute	Ecole Internationale de	1	Montréal

La Maison du Parc a accueilli et supervisé 18 stagiaires du Québec et de l'étranger dans différentes disciplines. Pour un total de 2 576 heures de stage.

CES GENS QUI S'IMPLIQUENT

La Maison du Parc existe parce que le VIH-sida est toujours présent, que des personnes sont toujours en besoin d'aide et que des individus, hommes et femmes, mettent en commun leurs efforts et leur implication pour les soutenir. Ce sont :

- ▶ Les personnes atteintes, qui permettent de suivre l'évolution des besoins et qui aident dans la maison à la mesure de leurs capacités.
- ▶ Les employés qui ont choisi le milieu communautaire et la cause du VIH-sida.
- ▶ Les bénévoles qui viennent en renfort; plus de 800 heures cette année.
- ▶ Les administrateurs qui protègent et défendent la mission et acceptent les responsabilités de siéger bénévolement sur un conseil d'administration.
- ▶ Les membres actifs ou honoraires qui soutiennent l'organisme.
- ▶ Les donateurs et amis de la Maison qui assurent la survie financière et la capacité de développer de nouveaux programmes.
- ▶ Les partenaires qui font preuve de collaboration et de concertation.

NOTRE FINANCEMENT LEVÉE DE FONDS

Depuis plusieurs années, la Maison du Parc est active dans la recherche de financement et compte une employée à temps plein pour la levée de fonds. Cette année, nous avons reçu l'appui financier de plus de 500 donateurs comprenant des fondations, des individus et des compagnies privées. Nous poursuivons le programme de rénovation des chambres par commandite débuté il y a trois ans.

ÉVÉNEMENTS DE LEVÉE DE FONDS EN 2013-2014

CONCERT « VOIX D'ESPOIR » présenté dans le cadre de la journée mondiale du sida en association avec Casey House (Toronto) et Dr Peter's Aids Foundation (Vancouver) : activité-bénéfice organisée en collaboration avec l'Association des musiciens de l'OSM et le chœur de l'Église de St.Andrew et St.Paul.

« **ÇA MARCHE** », activité organisée par la Fondation Farha

NOUS TENONS
À REMERCIER DE
TOUT CŒUR NOS
DONATEURS ET
PARTENAIRES
FINANCIERS QUI
CONTINUENT À NOUS
APPUYER ET SANS QUI
NOUS NE POURRIONS
POURSUIVRE NOTRE
MISSION.

SOURCES DE REVENUS

Ministère de la Santé et des services sociaux	311 319 \$
Dons et collectes de fonds	292 552 \$
Hébergement	67 385 \$
Subvention salariale Emploi-Québec	18 564 \$
Divers	3893 \$
TOTAL	693 713 \$

NOS AFFILIATIONS

La Maison du Parc est membre de la Coalition des organismes communautaires québécois de lutte contre le sida (COCQ-sida), du Regroupement intersectoriel des organismes communautaires de Montréal (RIOCM), de la Table des organismes montréalais de lutte contre le sida (TOMS). De la Fédération des OSBL d'habitation de Montréal (FOHM), ainsi que de la Chambre de commerce gaie de Montréal

CONCLUSION

Depuis quelques années, nous observons une augmentation du nombre de problématiques de chacun des résidants et nous savons maintenant que cette tendance est là pour rester. C'est pourquoi nous misons sur la stabilité de notre personnel qualifié et sur la qualité de nos services et installations.

UN GRAND MERCI À TOUS
DE NOUS SOUTENIR DANS
LA RÉALISATION DE
NOTRE MISSION!