

La Maison du Parc

Rapport annuel 2009/2010



La Maison du Parc Inc.

1287 Rachel est
Montréal, Qc
H2J 2J9

Téléphone : 514-523-6467
Télécopieur : 514-523-6800
Courriel : info@maisonduparc.org
Site internet : www.maisonduparc.org

Ce rapport annuel a été réalisé par Catherine Breton, directrice générale en collaboration avec Régis Simard coordonnateur de programmes.
Mise en page réalisée par Kim Deslauriers du Portail VIH/sida du Québec.

Juin 2010, Montréal, Canada.

Table des matières

Mot de la présidente	3
Mot de la directrice générale	4
Membres du Conseil d'administration	5
Membres du personnel	5
Notre mission	6
Nos valeurs	6
Notre histoire	6
Une maison d'accueil	7
Installations, services et contribution	7
Appartements satellites et de transition	8
Les personnes aidées	9
Un milieu de formation et de stages	14
Ces gens qui s'impliquent	15
Notre financement	15
Conclusion	16

Mot de la Présidente

Chers membres et partenaires,

C'est avec plaisir que je dépose officiellement le rapport annuel couvrant la période 2009-2010.

Au cours de cette année, j'ai eu le privilège d'assister au virage amorcé par l'entrée en fonction de notre nouvelle directrice générale, Madame Catherine Breton. Depuis, un vent de changement souffle en faveur d'un renouveau. C'est d'ailleurs avec enthousiasme que nous avons enclenché ce nouveau chapitre de notre histoire. Un sentiment qui nous amène à vouloir nous dépasser et consolider nos actions en lien avec notre mission.

Tel qu'annoncé lors de la dernière assemblée annuelle, nous avons entrepris une réflexion stratégique sur la gouvernance et entendons poursuivre nos actions en se penchant de façon plus précise sur la structure organisationnelle de la Maison, une démarche qui se veut constructive, simple et efficace. Conséquemment, des mesures concrètes seront implantées au cours de la prochaine année, et ce, dans le meilleur intérêt de notre organisme.

Il va sans dire que La Maison du Parc ne pourrait réaliser sa mission sans l'apport important de nos partenaires publics, communautaires et de nos bénévoles. À cela s'ajoute le soutien inestimable de nos précieux partenaires financiers, lesquels, années après année, soutiennent notre cause. Malgré la situation économique difficile, la plupart sont demeurés au rendez-vous et à cet effet, je tiens à les remercier doublement pour leur effort.

Aux membres du conseil d'administration, un très grand merci à ceux qui sont restés et bienvenue à ceux qui se sont joints à nous.

La nouvelle année qui s'amorce en sera une à la fois de célébrations et de réalisations. Nous soulignerons notre vingtième anniversaire d'existence avec classe et dignité et pour ce faire, nous saurons surprendre agréablement notre auditoire... Enfin, soyez assurés que nous travaillerons très fort pour solidifier nos bases et ouvrir de nouveaux horizons. Nous nous souhaitons une année 2010-2011 des plus constructives.

En terminant, permettez-moi une pensée pour ceux que nous avons accompagnés dans leurs derniers moments : William, Gonzalo, Richard.

Marie-Kym Brisson
Présidente

Mot de la directrice générale

Chère lectrice, Cher lecteur,

C'est avec enthousiasme que je vous présente le rapport annuel 2009-2010. Je suis en poste depuis juin 2009, il s'agit, donc, du premier rapport annuel que je produis.

Nous abordons dans ce rapport diverses facettes de nos activités. Vous y trouverez une description de nos services à l'intérieur et à l'extérieur de la Maison, un portrait des bénéficiaires et de leurs cheminements.

Nous vous faisons part, de nos réussites, de nos défis et de nos projets pour l'avenir.

Sur le terrain, la prévention de crise, la gestion de comportement, l'approche de réduction de méfaits font partie du quotidien de la Maison du Parc en plus de tout le côté soutien à la gestion de santé, réinsertion sociale, soins d'assistance et accompagnement de fin de vie.

Nos grandes réalisations se font au quotidien dans les gestes simples, dans l'accompagnement de nos résidents dans leurs moments difficiles comme lors de petites et grandes victoires.

Accompagner une personne vivant avec le VIH/sida est très complexe et nécessite une équipe d'intervenants formés les uns en santé, les autres en intervention psychosociale.

Je tiens à remercier tous les employés de la Maison du Parc pour leur travail exceptionnel cette année encore.

Au plaisir et bonne lecture.

Catherine Breton
Directrice générale

Membres du Conseil d'administration

Marie-Kym Brisson	Présidente	Secteur des sciences de la vie
Dr Benoît Trottier	Vice-président	Secteur médical
Marielle Delaney	Trésorière	Soins infirmiers
Alain Lefèvre	Secrétaire	Secteur médical
Dr Erwin Goldberg	Administrateur	Secteur médical
Jean Harnois	Administrateur	Secteur des affaires
Stéphanie Lytle	Administrateur	Secteur des relations publiques
Martin Favreau	Administrateur	Secteur financier
Nicole Daniels	Administrateur	Représentante des employés
Raymond Mackie	Administrateur	Représentant des résidants
Catherine Breton	Directrice générale	(sans droit de vote)

Membres du personnel

Marie-Ilda Altéma	Infirmière auxiliaire
Catherine Breton	Directrice générale
Nicole Daniels	Adjointe administrative
Hocine Dendene	Infirmier auxiliaire
Monique Drolet	Directrice du développement
Julian Houde-Hilton	Intervenant
Dany Lacroix	Intervenant
Victor Laptev	Intervenant
Hubert-François Legault	Cuisinier
Michel Nadeau	Cuisinier
Régis Simard	Coordonnateur de programmes
Geneviève St-Amand	Infirmière auxiliaire

Notre mission

La Maison du Parc est un organisme sans but lucratif qui, sans aucune forme de discrimination, se voue à l'hébergement des personnes adultes atteintes du VIH/SIDA qui souffrent d'une perte totale ou partielle de leur autonomie en leur assurant le bien-être physique, psychologique requis par leur état.

Nos valeurs

À la Maison du Parc, la personne accueillie ou aidée est perçue dans son ensemble, de façon holistique. Notre approche est une approche d'action communautaire qui mise sur le potentiel de chacun plutôt que sur ses limites, sur le maintien de l'autonomie plutôt que sur la dépendance. Nous croyons également au droit de la personne atteinte du VIH/sida à la confidentialité, au non jugement, à la non discrimination et à un accompagnement de fin de vie dans la dignité.

Notre histoire

La Maison du Parc a été fondée à Montréal en avril 1991 ; elle est l'une des dernières maisons d'hébergement communautaire sida toujours en opération au Québec. La Maison du Parc accueille des personnes tant francophones qu'anglophones et de diverses ethnies. Son histoire est une histoire d'implication, de dévouement et d'entraide qui a suivi l'évolution du VIH/sida au Québec :

Les premières années, c'était une maison d'accompagnement de fin de vie, un refuge pour les personnes touchées par le sida, avec de faibles revenus, sans réseau d'aide et sans futur.

Avec l'arrivée des nouveaux traitements s'ajoutent des volets « soutien au retour à la vie » et « réinsertion sociale ».

Par la suite se met en place un programme de suivi dans la communauté pour les personnes vivant avec le VIH/sida plus fragilisées et démunies face à la maladie ; la Maison du Parc est la première à implanter un programme d'appartements satellites selon un concept qui lui est propre.

S'initient alors des mesures de transfert d'expertise et de sensibilisation à la vie avec le VIH/SIDA par l'accueil sur base régulière de stagiaires du Québec et de l'étranger.

Une maison d'accueil

Dans cette belle et grande maison victorienne, située à Montréal, des hommes et des femmes touchés par le VIH/sida viennent séjourner de quelques semaines à quelques mois. Certains, en fin de vie, recherchent un accompagnement, une présence et une assistance à échelle humaine tout comme la possibilité de mourir dignement dans un environnement familial. D'autres sont soutenus au moment où le diagnostic frappe, dans les périodes où la santé se détériore, lors d'essais de nouveaux traitements ou investigations médicales, pour retrouver une force morale et physique, pour se préparer à une réinsertion sociale ou pour augmenter leur pouvoir d'action et de contrôle sur leur vie avec le VIH/sida. Des séjours sont également disponibles pour donner du répit aux proches.

Dans cette maison, il y a une âme colorée par tous ceux et celles qui y ont séjourné. Une âme animée de gestes de tous les jours de rires et de joies, de moments plus difficiles, de découragement et d'espoir.

Installations, services et contribution

La Maison du Parc est accessible aux personnes à mobilité réduite et un système d'appel d'urgence est présent dans chaque pièce de la maison. Les résidants sont accueillis dans des chambres privées et meublées. Une ligne téléphonique centrale et un accès Internet sont réservés pour les résidants qui peuvent néanmoins, à leur frais, faire installer leur propre ligne téléphonique ou Internet dans leur chambre. La contribution mensuelle aux frais liés à l'hébergement est de 515\$.

Des intervenants sont présents en tout temps, 24 heures sur 24. Ils soutiennent le résidant dans l'atteinte des objectifs qui lui sont propres, déterminés à son arrivée et en cours de séjour. L'assistance, les soins de base et de confort, l'aide à la prise de médicaments et à la gestion des rendez-vous et des soins de santé, l'accompagnement de fin de vie, l'information et la sensibilisation, l'écoute active et la relation aidante, l'aide à la prise de décision et à la défense des droits, la prévention de situations à risque et de crise, la préparation à la réinsertion sociale sont des exemples d'actions posées à la Maison du Parc. L'alimentation, l'entretien et la sécurisation des lieux sont intégrés à l'intervention régulière.

Finalement, la création et la gestion de projets visant la qualité de la vie avec le VIH/sida, et l'accessibilité à l'assistance pour les PVVIH isolées.

Appartements satellites et de transition

Le séjour à la Maison du Parc pour les personnes qui ne sont pas en fin de vie est temporaire, le temps de stabiliser la situation de santé et les problèmes connexes. Avant le retour à domicile, il se fait une étape importante de préparation à la reprise des activités liées à la vie de tous les jours et à celles, plus spécifiques, de la vie avec cette maladie qu'est le VIH/sida. C'est le processus de réinsertion sociale.

Les personnes ayant eu un suivi dans l'un ou l'autre programme en 2009-10 étaient tous des hommes dont l'âge moyen est de 53 ans.

Pour ces personnes, le soutien post-hébergement s'est traduit par 165 visites de consolidation à la Maison du Parc, 118 repas servis sur place et 115 repas nutritifs (repas sous-vide) ont été fournis en dépannage alimentaire.

Plusieurs ont eu une aide soutenue pour leur gestion financière. Pour la plupart, quelques interventions occasionnelles ont été nécessaires pour favoriser leur stabilité physique et psychologique et d'autres pour des problèmes reliés à différents types de dépendances.

Nous aimerions souligner l'importance de l'existence de ces suivis en appartement de transition et satellites. Nous facilitons la vie en logement au sein de la communauté de ces personnes et avons de bonnes raisons de croire que cela évite des séjours en centre hospitalier et en hébergement.

Appartements satellites

Plus de la moitié des personnes accueillies à la Maison du Parc qui retournent à domicile, n'ont pas besoin d'aide particulière par la suite. D'autres par contre, plus fragiles et instables, nécessitent une supervision à distance, d'intensité variable. Le volet des appartements satellites de la Maison du Parc offre l'encadrement post hébergement de ces personnes plus vulnérables. Cet encadrement vise un retrait progressif de notre implication et l'orientation vers des ressources partenaires de relève. Il arrive cependant que le suivi par la Maison du Parc doive être maintenu pour prévenir des détériorations de l'état de santé ou des situations de crise.

Au cours de l'année 2009-2010, dix (10) personnes au total ont bénéficié d'un suivi dans ce programme de post-hébergement. Trois (3) nouvelles personnes hébergées au cours de l'année ont été admises après des séjours en hébergement variant de 13 jours à 18 mois, la moyenne de séjours pour ces personnes est de six (6) mois et la moyenne d'âge se situe à 49 ans.

Trois (3) personnes ayant bénéficié du programme dans des années antérieures ont dû être admises en hébergement ponctuel pour une courte période au cours de l'année, soit 2 jours, 4 jours et 13 jours. Ces personnes ont été admises soit; pour convalescence suite à une hospitalisation ou une stabilisation de leur santé psychologique et physique.

Appartement de transition (studio réservé à la Maison Plein Cœur)

Pour certaines personnes, l'essai de la vie en appartement peut s'avérer essentiel avant d'effectuer un véritable retour à domicile : l'expérience peut être concluante ou non. Le volet appartement de transition de la Maison du Parc permet cet essai grâce à une supervision étroite à distance. Pour les personnes soutenues en appartements satellites et en appartements de transition, un mécanisme de réadmission rapide est prévu en cas de besoin.

Cette année une personne, soit un homme de 43 ans, a occupé l'appartement de transition de la Maison du Parc situé à la Maison Plein Cœur, après un séjour de 3 mois en hébergement.

Plusieurs résidants ont été approchés pour effectuer un séjour à notre appartement de transition. Dans la plupart des cas, le projet n'a pu être concrétisé à cause de problèmes de dépendance. En effet, suite à des rechutes répétées en début du mois, ils ne disposaient plus de moyen financier pour réaliser le projet.

Les personnes aidées

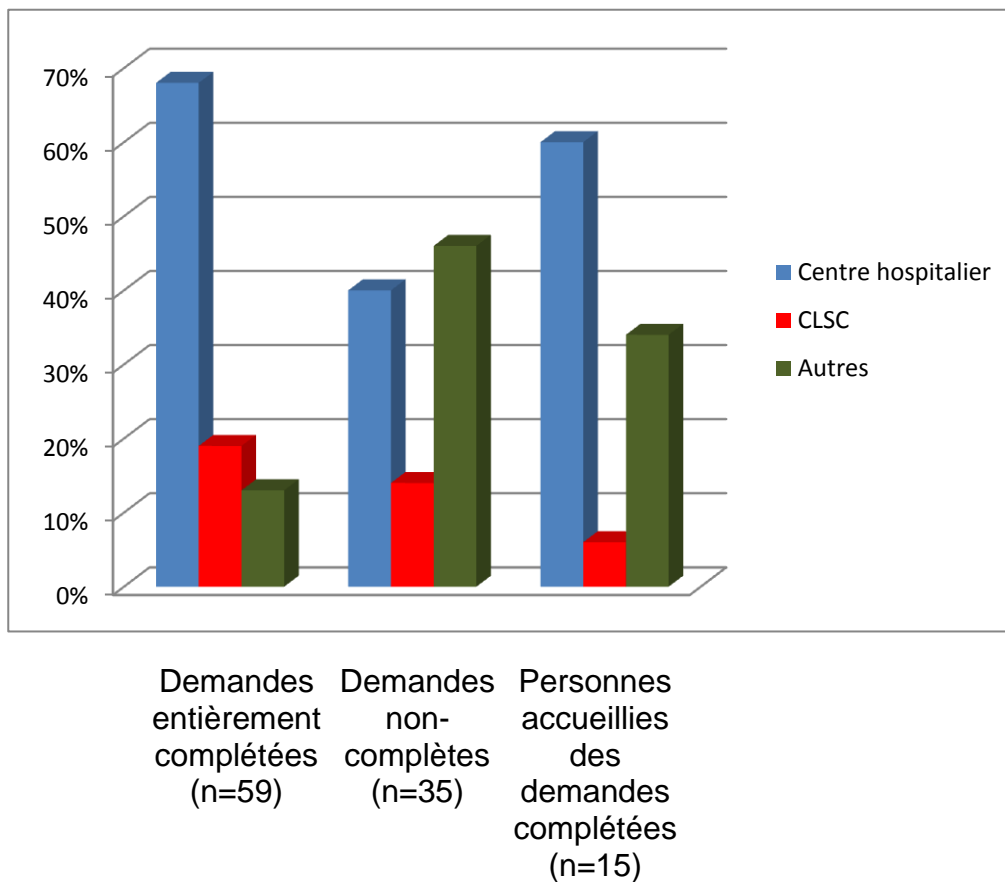
Depuis les dernières années, nous observons une augmentation du nombre de problématiques vécues par les demandeurs et les personnes hébergées. En effet, un nombre de plus en plus grand présentent, en plus de problèmes liés au VIH/sida, des problèmes de toxicomanie, de santé mentale, de co-infection (VHC), d'itinérance, de misère sociale, de criminalité et de dépendances de toutes sortes.

Les demandes d'admission

La capacité d'accueil de la Maison du Parc n'a pu répondre qu'à 27% des demandes reçues et ce, malgré des séjours de courte durée qui libéraient des places d'hébergement régulièrement.

Cette année, les références provenaient en majorité des centres hospitaliers principalement de l'URHESS, (complètes : 68% et non-complètes : 40%). On note toujours une augmentation des références provenant de clinique médicale et organisme communautaire (complètes : 13% et non-complètes : 46%). Les référents des CLSC nous proviennent en majorité de l'extérieur de l'île de Montréal, soit entre autres de St-Eustache, Laval et Gatineau.

Provenances des référents qui font les demandes



25 personnes ont été hébergées à la Maison du Parc en 2009-2010.

94 demandes d'admission ont été reçues; de ce nombre 63% furent entièrement complétées et 15 personnes ont été admises.

75% des demandeurs sont de sexe masculin et 25% de sexe féminin. L'âge moyen se situe à 47 ans.

Dans 47% des demandes d'admission, les personnes n'avaient plus de domicile fixe et 56% présentent des problèmes de toxicomanie.

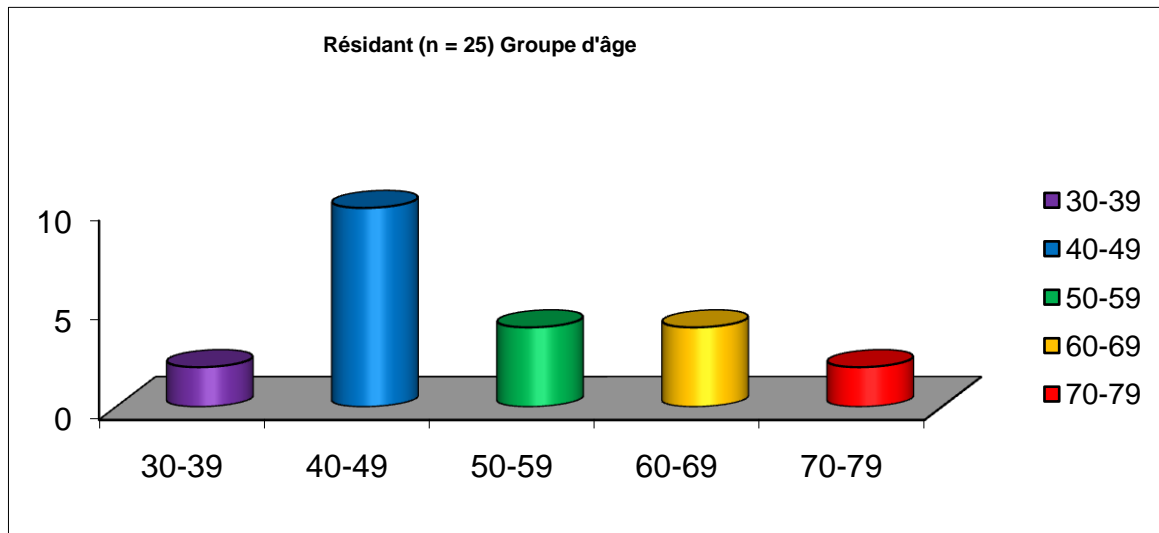
Nous constatons que dans 37% des demandes, les dossiers n'ont pas été entièrement complétés par le référent lorsqu'une place d'hébergement n'était pas disponible immédiatement.

Les personnes hébergées

Comme l'année dernière, les personnes admises, sont des hommes à 88% et des femmes à 12%.

La moyenne d'âge se situe dans la cinquantaine avec un minimum à 35 ans et un maximum à 72 ans

Personnes hébergées 2009-2010



Problématiques des personnes hébergées

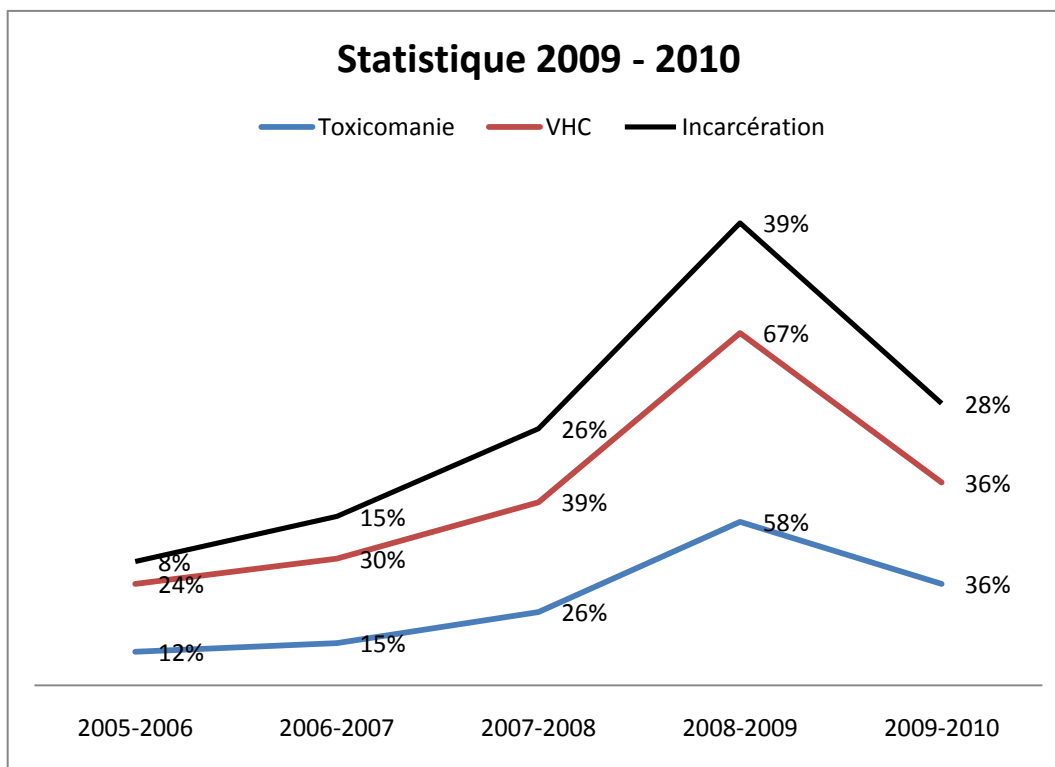
Les caractéristiques des personnes hébergées en 2009-2010

- 20% ont des atteintes neurologiques
- 36% ont des encéphalopathies au VIH (démence) et encéphalopathie hépatique
- 8% ont une toxoplasmose cérébrale
- 40% ont des troubles de personnalité
- 20% vivaient des dépressions
- 12% ont des cancers
- 36% ont une double infection VIH/VHC
- 8% ont un diagnostic de fin de vie.

Nous avons remarqué une remontée fulgurante, en 2008-09, des personnes accueillies présentant une co-infection VIH/VHC et ayant déjà été incarcérées. Suite à une diminution des résidents provenant du milieu carcéral, nous sommes revenus en 2009-2010 à des moyennes semblables aux années antérieures à 2008-09. Cependant, nous constatons toujours une augmentation des personnes ayant un problème de toxicomanie, soit 36%.

En 2009-2010, 36% présentaient une co-infection VIH et Hépatite C.

Problématique VIH-VHC et toxicomanie (2005-2010)



Les caractéristiques des personnes accueillies en 2009-2010

60% des résidents accueillis ont quitté la Maison du Parc au cours de l'année, de ce nombre 12% sont décédés et 48% sont retournés dans la communauté. Durant une courte période de 2 semaines, une chambre supplémentaire a dû être aménagée d'urgence pour recevoir un usager qui a un suivi en post-hébergement.

Les personnes ayant eu congé

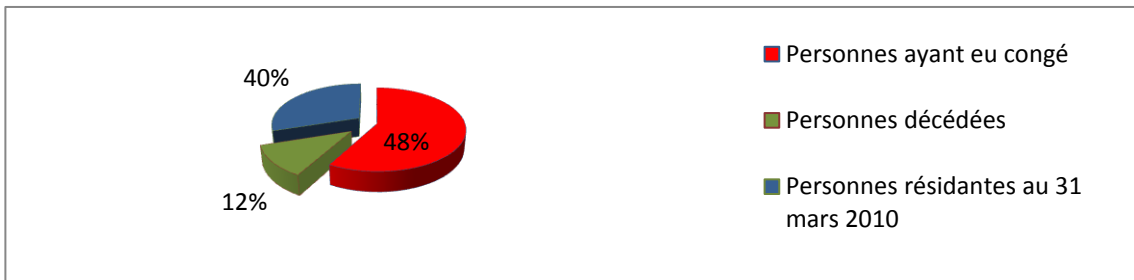
83% des personnes ayant eu congé en 2009-2010 ont séjourné moins d'un an à la Maison du Parc, et 25% ont séjourné moins d'un mois.

Les décès

Il y a encore des personnes qui meurent du VIH; c'est la réalité vécue à la Maison du Parc non camouflée et biaisée par les statistiques officielles de décès où le diagnostic de VIH cède le pas à d'autres diagnostics plus acceptés socialement.

Trois (3) décès sont survenus à la Maison du Parc, après des séjours variant de 11 jours à 3 ans. L'âge moyen se situe à 45 ans. Nous notons que trois (3) autres personnes sont décédées rapidement dans un centre hospitalier avant d'avoir pu être accueillies.

Situation actuelle des personnes accueillies

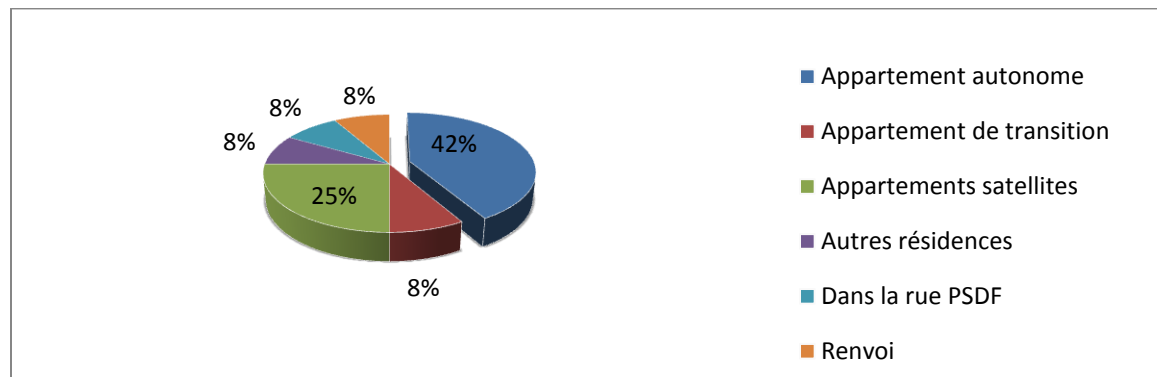


Orientation au congé

42% des personnes ayant eu congé sont retournées en logement; soit seul ou avec des proches. Une personne est décédée par la suite, accompagnée de son conjoint. Une autre personne a été réorientée par ses enfants dans un centre pour personnes âgées et une dernière a dû faire un séjour de plusieurs mois dans un centre de désintoxication, suite à une désorganisation après son retour en logement.

24% des personnes accueillies n'avaient plus de domicile fixe à l'arrivée à la Maison du Parc et seulement 4% ont décidé de retourner vivre sans domicile fixe après leur séjour en hébergement.

Orientation au congé



Un milieu de formation et de stages

Le partage et le transfert d'expériences et d'expertise font partie du rôle social de la Maison du Parc en regard de la cause du VIH/sida.

Chaque année, des stagiaires du Québec et de l'étranger viennent se familiariser avec l'intervention communautaire spécifique à notre organisme. Bien que la majorité des stages fassent l'objet d'ententes avec des établissements de formation, des associations professionnelles et des partenaires VIH/Sida, les demandes individuelles sont également accueillies.

Les domaines de stages sont multiples et touchent l'assistance et la prestation de soins, l'intervention psychosociale, la réadaptation et la réinsertion sociale, l'alimentation et la nutrition, l'entretien des installations, etc. La durée des stages est variable et adaptée aux objectifs d'apprentissage. *La Maison du Parc a accueilli et supervisé 47 stagiaires dans différentes disciplines du Québec et de l'étranger (5 infirmières de la France.). Pour un total de 3095 heures de stage.*

Les stagiaires en 2009-2010

Disciplines	Institution	N=	Provenance
Infirmières	Europe	5	France
Infirmières Auxiliaires	Écoles des Métiers des Faubourgs de Montréal	25	Montréal
Auxiliaires familiales et sociales	Compétences 2000	6	Laval
Auxiliaires familiales et sociales	Écoles des Métiers des Faubourgs de Montréal	4	Montréal
Technique de travail social	C.E.G.E.P Marie-Victorin	1	Montréal
Intervenante Sociale	Accès Cible	1	Montréal
Soins de santé	C.E.G.E.P du Vieux-Montréal	1	Montréal
Préposée aux bénéficiaires	Centre Accès-emploi	2	Montréal
Massothérapeute	Académie de massage	2	Montréal

Ces gens qui s'impliquent

La Maison du Parc existe parce que le VIH/SIDA est toujours présent, que des personnes sont toujours en besoin d'aide et que des individus hommes et femmes mettent en commun leurs efforts et leur implication pour les soutenir. Ce sont :

- Les personnes atteintes elles-mêmes qui permettent de suivre l'évolution des besoins et qui aident dans la maison à la mesure de leurs capacités ;
- Les employés qui ont choisi le milieu communautaire et la cause du VIH/SIDA ;
- Les bénévoles qui viennent en renfort ; plus de 800 heures cette année;
- Les administrateurs qui protègent et défendent la mission, acceptent les responsabilités de siéger bénévolement sur un conseil d'administration ;
- Les membres actifs ou honoraires qui soutiennent l'organisme ;
- Les donateurs et amis de la maison qui assurent la survie financière et la capacité de développer de nouveaux programmes ;
- Les partenaires qui font preuve de collaboration et de concertation.

Notre financement

Levée de fonds

Depuis plusieurs années, la Maison du Parc est active dans la recherche de financement et compte une employée à temps plein pour la levée de fonds.

Cette année, nous avons reçu l'appui financier de plus de 500 donateurs comprenant des fondations, des individus et des compagnies privées.

Nous avons mis sur pied un programme de commandite de chambre, dans le but de dégager de nouveaux fonds pour rénover les chambres de nos résidents. À date cinq chambres ont trouvé preneur!

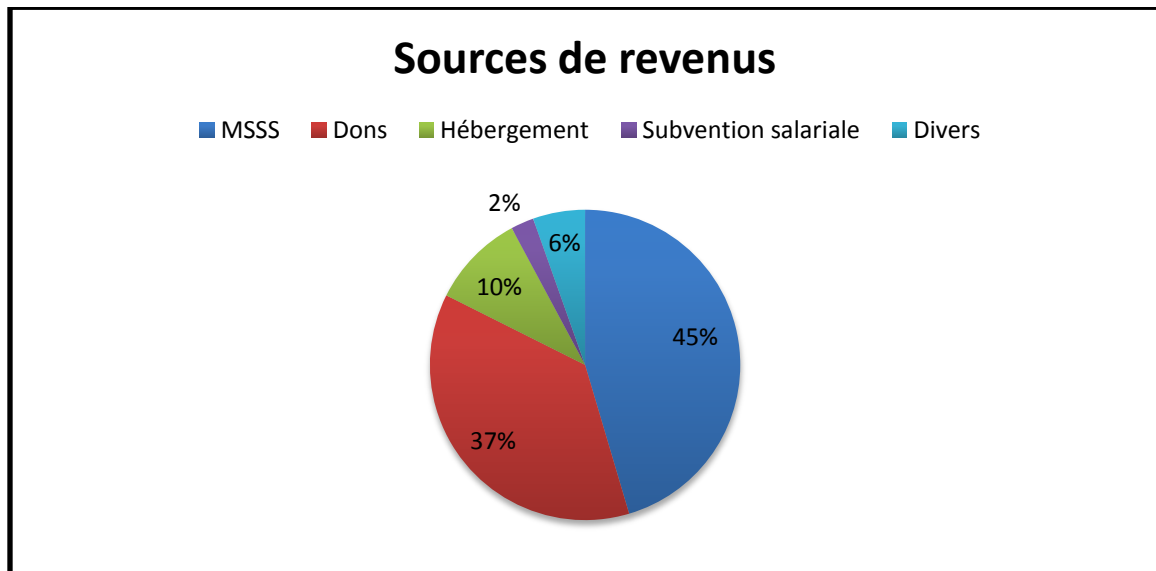
Évènements de levée de fonds en 2009-2010

- Tournoi de golf
- Concert « Voix d'espoir » présenté dans le cadre de la journée mondiale du SIDA en association avec Casey House (Toronto) et Dr Peter's Aids Center (Vancouver) : activité bénéfique organisée en collaboration avec l'association des musiciens de l'OSM
- Soirée bénéfique du ruban rouge : souper bénéfique au restaurant Ella-Grill
- Ça marche activité organisée par la Fondation Farha

Nous tenons à remercier tous nos donateurs et partenaires financiers qui, en ces temps d'incertitude, continuent à appuyer notre mission.

Sources de revenus

Ministère de la Santé et des services sociaux	288 400\$
Dons et collectes de fonds	234 800\$
Hébergement	62 100\$
Subvention salariale Emploi-Québec	15 200\$
Divers	34 500\$
Total	635 000\$



Conclusion

En conclusion, depuis quelques années, nous observons une augmentation du nombre de problématiques de chacun des résidant, nous savons, maintenant, que cette tendance est là pour rester. C'est pourquoi nous misons sur la stabilité de notre personnel qualifié et sur la qualité de nos services et installations. Les défis et projets pour l'année à venir sont :

- Maintenir la stabilité des ressources humaines
- Persévérer dans la recherche de financement
- Mettre à jour la gouvernance et les documents administratifs et de gestion
- Renouveler le site internet et l'image de la Maison du Parc